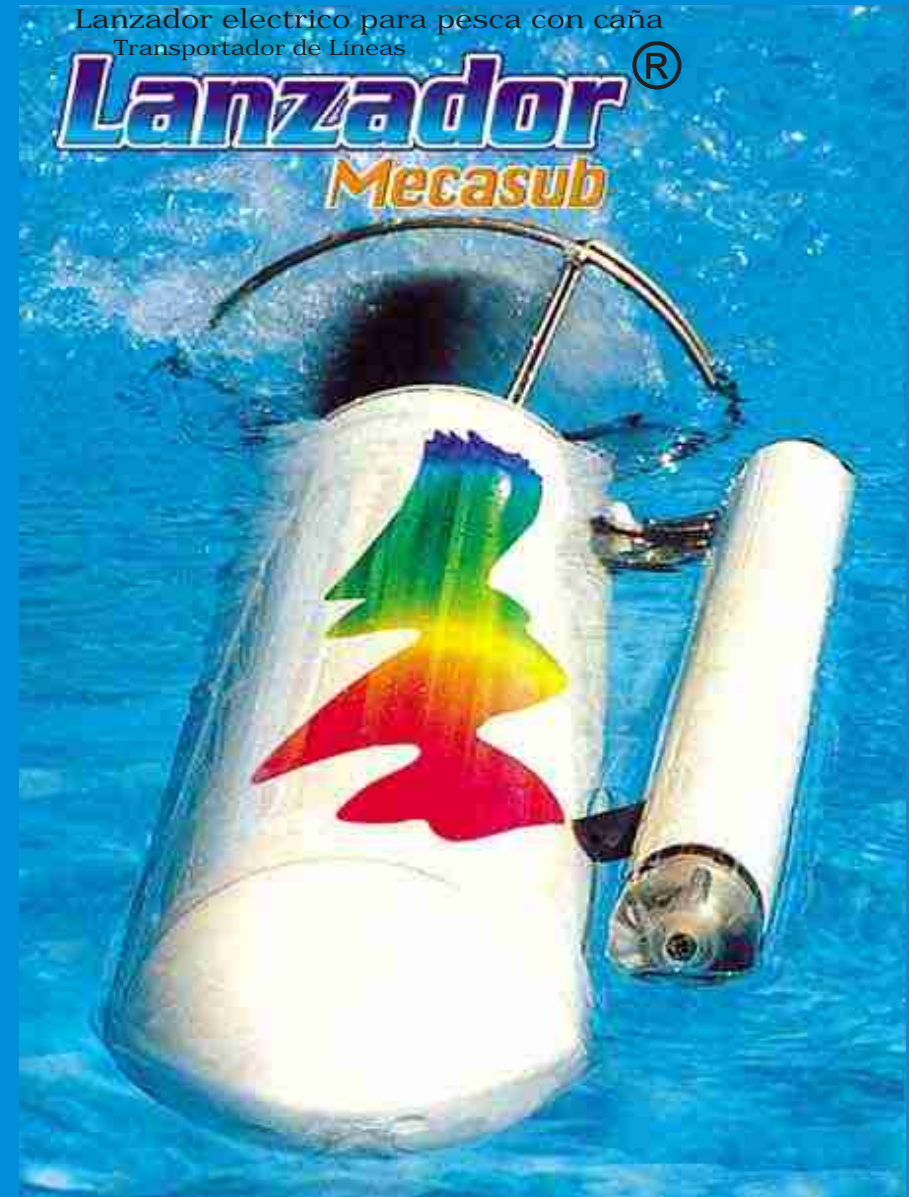
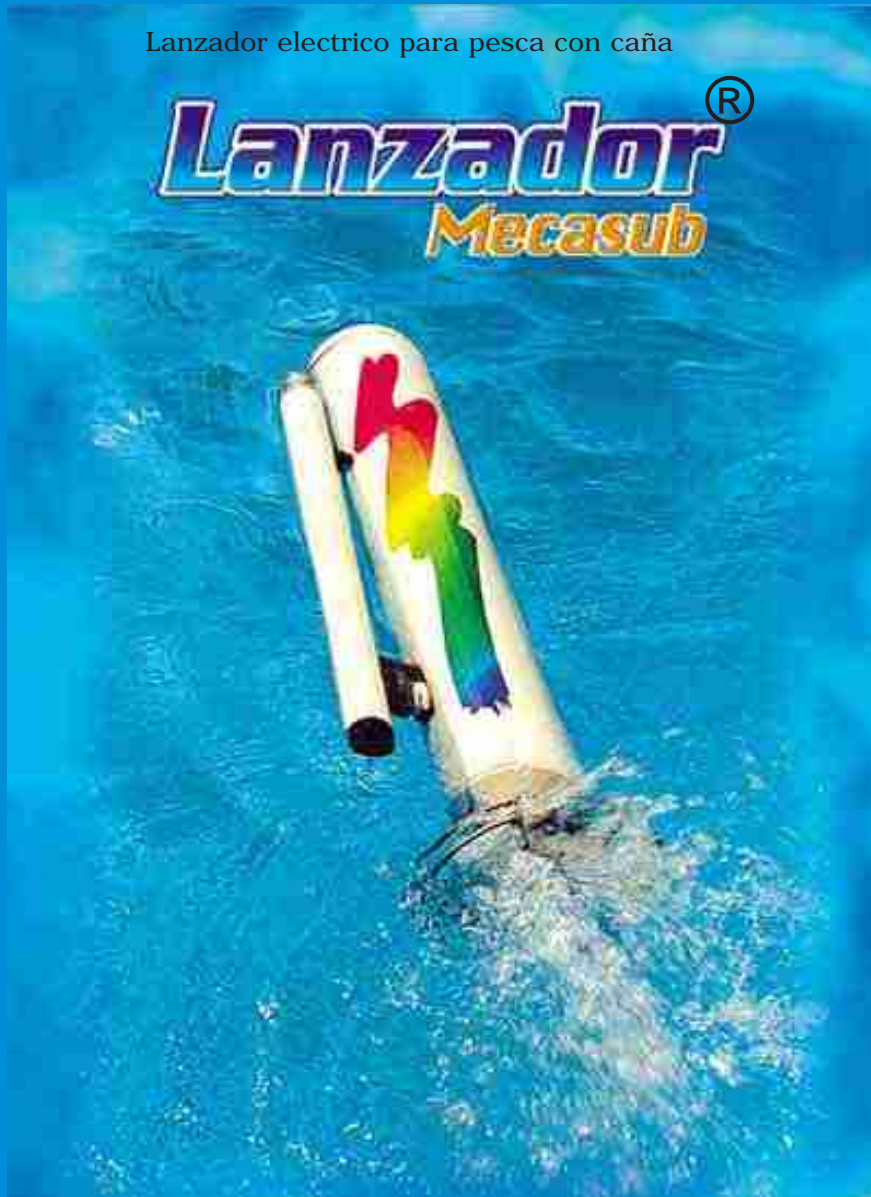


Manual de Funcionamiento Instructions for Use.



Sistema Patentado • System
Patented

CARACTERISTICAS

- Longitud: 95cm
- Diámetro: 12 cm
- Funcionamiento por energía eléctrica.
- Piloto de situación para pesca nocturna.
- Cargador de batería automático con indicador de carga.
- Con temporizador de marcha.
- Partes metálicas inoxidables.
- Parte delantera hidrodinámica y antichoque.
- Parte trasera con rejilla de protección.
- Hélice antirroto.
- Fácil recogida.
- Tornillo de drenaje.
- Rodamientos de engrase continuo.
- Enganche de línea super rápido
- Asa para facilitar el transporte.
- Colores visibles a larga distancia.

CHARACTERISTIQUES

- Length : 95cm
- Diametre: 12 cm
- Electrically powered
- Light for night fishing
- Automatic battery charger with charge indicator
- Timer included
- Stainless steel metal parts
- Hidrodinamic anti-shock front end
- Rear end with protective grille
- Anti-break propeller
- Easy recovery
- Drainage screw
- Sealed bearings
- Super fast line attachment
- Easy carrying handle
- Colours easily seen at long distance

Lanzador Eléctrico para pesca
con caña

MOVIL: 619 080 319

Telf: (+34) 965 189 721

ESPAÑA -SPAIN

e-mail: info@mecasub.com
www.mecasub.com

GARANTIA

LANZADOR MECASUB S

- Garantía de seis meses contra todo defecto de funcionamiento proveniente de fabricación o de materiales.
- La Garantía consiste en la reparación o reposición a juicio del servicio técnico de las piezas que durante el periodo de garantía hayan resultado averiadas por defecto del material o del montaje.
- La Garantía no cubre los accidentes debidos al mal uso o cuidado del aparato.
- La Garantía no es válida si no va completada debidamente y sellada por el establecimiento vendedor.
- La Garantía no cubre averías o desperfectos ocasionados por el transporte.
- La Garantía no cubre las entradas de agua en el aparato.

GUARANTEE

CASTER MECASUB S 1000 Long Distance Line Transporter

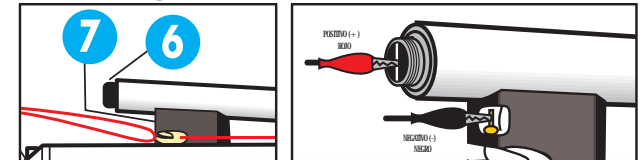
- Six months guarantee against any operational defect due to manufacture or materials.
- The guarantee covers the repair or replacement, at our technical service's discretion, of parts damaged within the guarantee period due to defect of assembly or materials.
- The guarantee does not cover accidents caused by misuse or neglect in the care of the device.
- The guarantee is only valid if correctly filled in and stamped by the retailer.
- The guarantee does not cover damage caused in transit.
- The guarantee does not cover leakage of water into the device.

BATERIAS

El aparato lleva dos baterías de 7 amperios, 12 voltios. El mantenimiento de las baterías sólo requiere que estén siempre cargadas. La vida de las baterías en condiciones normales de uso del Lanzador (según nuestra experiencia) es de 2,5 a 3 años. Solamente se usará el cargador que entregamos con el equipo que está estudiado expresamente para él. No deben usarse otro tipo de cargadores. El tiempo de carga de las baterías depende de los viajes que se hayan hecho. Por ejemplo: si se han hecho 7 viajes, tardaremos en cargar 7 horas; y si se han hecho 14 viajes, tardaremos en cargarlo entre 12 y 14 horas. De todas formas el cargador es totalmente automático y cuando estén cargadas las baterías se encenderá la luz verde. Las baterías se tienen que cargar siempre a la vuelta a casa y no dejarlas para el día siguiente. Si las baterías se tienen descargadas más de un mes no cogerán carga debido al endurecimiento de las placas, por lo tanto mantener siempre las baterías cargadas.

CARGADOR DE BATERIAS

El cargador de baterías, concebido especialmente para el Lanzador, es totalmente automático y está protegido contra cambios de polaridad. Puesta en marcha: conectar el polo positivo (pinza roja) en el borne nº 6 como indica el dibujo A y el polo negativo (pinza negra) en el borne nº 7. A continuación, al conectar el cargador a la corriente, se encenderá la luz roja de puesta en marcha y cuando las baterías estén cargadas se encenderá la luz verde. Si no se usa el aparato comprobar mensualmente la carga de las baterías para que no tengamos pérdidas y duren más tiempo en buen estado.



BATTERIES

The device uses two 7amp, 12volt batteries. Keeping batteries charged at all times is the only maintenance required. Battery life in normal conditions of Caster use is (in our experience) between 2.5 and 3 years. Only use the battery charger provided with the Caster, which has been specially chosen. Other types of battery charger **MUST NOT BE USED**. Battery charging times depend on the number of journeys made. For example, if 7 journeys have been made, charging time will be 7 hours, in the case of 14 journeys it will be 12 to 14 hours. However, the charger is fully automatic and when the batteries are charged the green light will come on. Batteries must always be recharged immediately on arriving home and not left until the next day. If the batteries are left uncharged for over a month, it will be impossible to charge them sufficiently as the plates harden. Therefore the batteries should be kept charged at all times.

BATTERY CHARGER

The battery charger has been chosen specially for the Caster. It is fully automatic and protected against polarity changes. Operation: connect the positive pole (red clamp) to terminal 6, as shown in Fig.A, and the negative pole (black clamp) to terminal 7. When the charger is plugged into the mains the red light will come on and when the batteries are fully charged the green light will come on. If the device is not in use, check the batteries monthly for loss of power so that they last longer in good condition.

MANTENIMIENTO

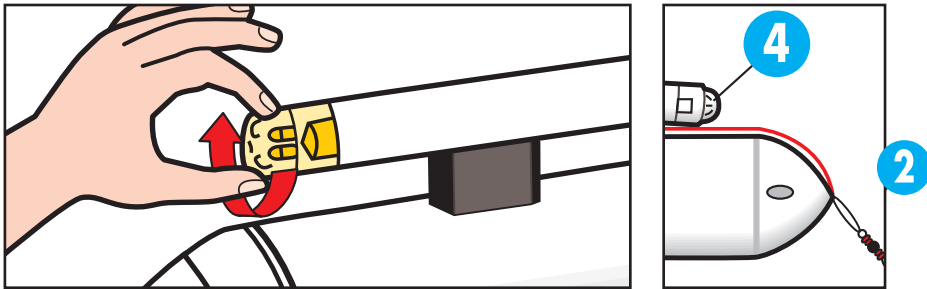
El aparato en general no necesita ningún mantenimiento, pero daremos unos consejos para una mejor conservación.

El hilo 2 y 3 del dibujo A se tiene que revisar periódicamente, si estuviera en mal estado hay que sustituirlo por uno nuevo; el hilo aconsejado es del 0,60 ó 0,70. Donde se encuentran las juntas de goma aplicar un poco de vaselina. Comprobar que las juntas de goma no estén agrietadas y si lo estuvieran sustituirlas. La junta que más se deteriora es la junta de la parte 6 del dibujo A. Lavarlo con agua dulce.

PUESTA EN MARCHA Y PARO N° 4 Dibujo A (Ver dibujo C).

Al girar en cualquier sentido la parte N° 4 apreciaremos que se pone en marcha encendiéndose la luz, si continuamos el giro se parará.

El Lanzador cuando se pone en marcha hace un ruido peculiar de engranajes, este ruido se ha provocado para que dentro del agua se oiga y no dé ningún susto a bañistas o buceadores. Al oírlo se alertarán y mirarán a ver lo que es.



MAINTAINANCE

The device in general requires no maintainance, however here are a few tips on how to look after it.

Lines 2 and 3 in Fig. A must be checked regularly. If they are in poor condition they must be replaced. 0.60mm or 0.70mm line is recommended.

Apply a little Vaseline to the rubber O-rings.

Check that the rubber O-rings are not worn. If so replace.

The O-ring that wears most is on part 6 Fig. A.

Wash with tap water.

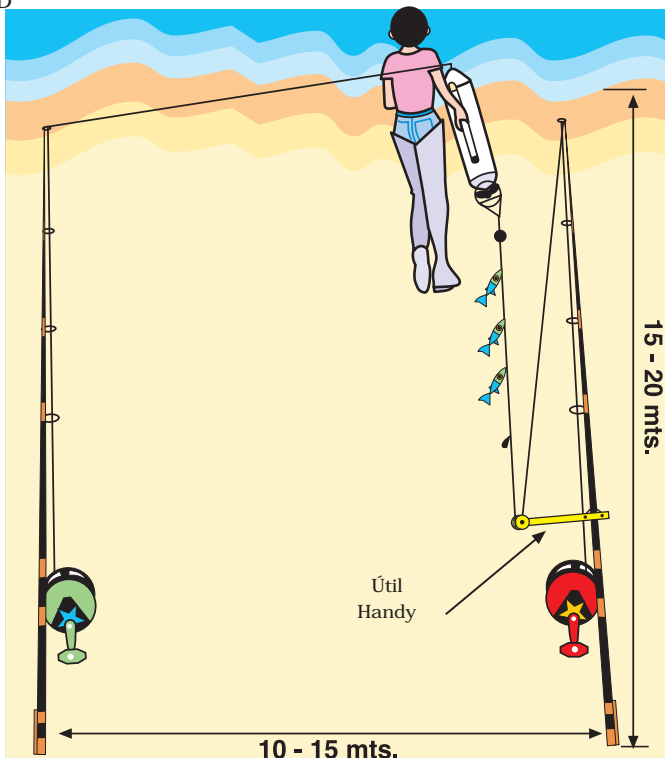
STARTING UP AND STOPPING No.4 Fig.A . See Fig.C

When part No.4 is turned in either direction the device will start up and the light will come on. If we continue to turn, it will stop.

When the Caster is running it makes a characteristic noise of gears, this is to ensure that it will be heard in the water and so alert swimmers or divers who will look to see what it is.



ECHAR EL LANZADOR "UNA SOLA PERSONA"
CASTING THE TRANSPORTER SINGLE-HANDED



ECHAR EL LANZADOR "UNA SOLA PERSONA"
CASTING THE TRANSPORTER SINGLE-HANDED

- 1.- Colocaremos el útil a unos 20 cm. más arriba del carrete.
- 2.- Pasaremos el hilo por el útil (posición 1) según nos muestra el dibujo E (pag. 16).
- 3.- Regularemos la presión del hilo con la tuerca para que se nos mantenga la tensión del hilo de las carnadas.
- 3.- A continuación depositaremos el Lanzador en el agua, lo dejaremos navegando y volveremos a la caña.
- 4.- Sacaremos el hilo del útil y guiaremos el Lanzador hasta la distancia deseada.
- 5.- Cuando tengamos que recoger el Lanzador, pondremos el hilo en la (posición 2) del dibujo E y pasaremos a la caña de recogida del Lanzador, cerraremos carrete y nos pondremos a recoger el hilo de vuelta.

ECHAR EL LANZADOR "UNA SOLA PERSONA"
CASTING THE TRANSPORTER SINGLE-HANDED

The gadget is placed about 20 cm. above the reel, the line is put through the gadget (position 1), as show in the figure E (pag. 16). The pressure on the line is regulated by the screw so that the bait line keeps taut. The Caster is put into the water, left to sail and we go back to the rod, take the line out of the gadget and guide the Caster until it gets to the desired distance. When we wish to recover the Caster, we put the line in position No.2 of Fig.E, and move to the recovery rod. We put the brake on the reel and start to reel in the line again.

TIEMPO DE MARCHA

El Lanzador tiene una autonomía de unas 2 horas. Un viaje a unos 250 ó 300 metros, ida y vuelta en marcha, puede durar entre 6 y 8 minutos, dependiendo de las condiciones del mar y del arrastre de las carnadas. El número de viajes si el Lanzador va y viene en marcha, para las distancias citadas, es de 14. Si va en marcha y lo traemos parado, es de 28.

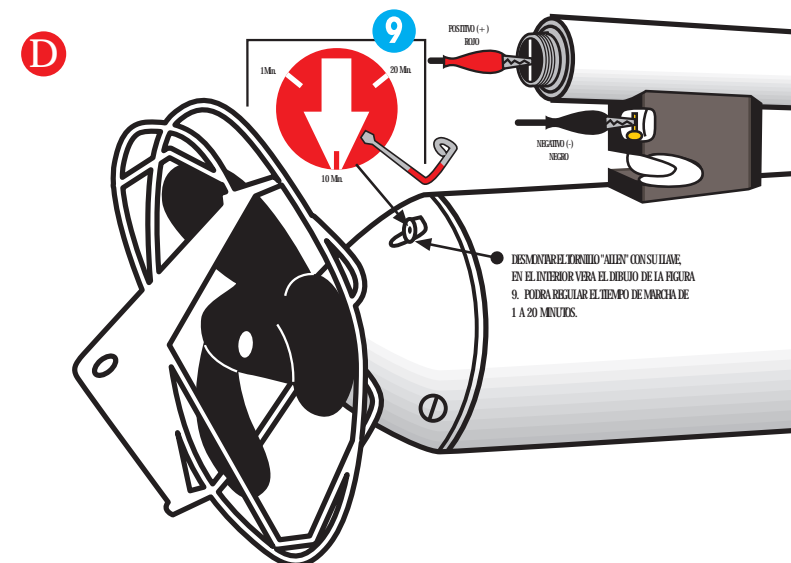
TEMPORIZADOR DE MARCHA N° 9 Dibujo A
Ver dibujo D

El temporizador nos permite:

Regular el tiempo de marcha pudiendo optar por que entre y salga en marcha o salga parado con lo que en este caso duplicará el número de viajes. En el caso de que se enreden las dos líneas por cualquier circunstancia y no de la vuelta, se pare en el tiempo que habíamos determinado y podamos sacarlo con el mínimo esfuerzo, ya que el aparato si tuviéramos que sacarlo al revés, con la hélice en marcha, nos costaría un gran trabajo.

Cómo regular el temporizador:

Desenroscar con la llave Allen el tornillo que se indica, en el interior nos encontraremos una flechita como la que se aprecia en el dibujo D. La llave pequeña la introduciremos en la ranura de la flechita que se puede girar a derecha e izquierda según el tiempo de marcha que queramos darle al Lanzador. Hacia el tope de la izquierda según el dibujo D, el tiempo de marcha será de 1 minuto; y hacia el tope de la derecha dicho tiempo será de 20 minutos. De fábrica sale regulado entre 8 y 10 minutos.



RUNNING TIME

The running time of the Caster is about 2 hours.
A return journey of about 250 or 300 metres with the motor running may last between 6 and 8 minutes, depending on the sea conditions and the bait carried. For the above distances, it would make 14 return journeys with the motor running.
If the Caster goes out with the motor and is brought back manually, it could make 28 journeys.

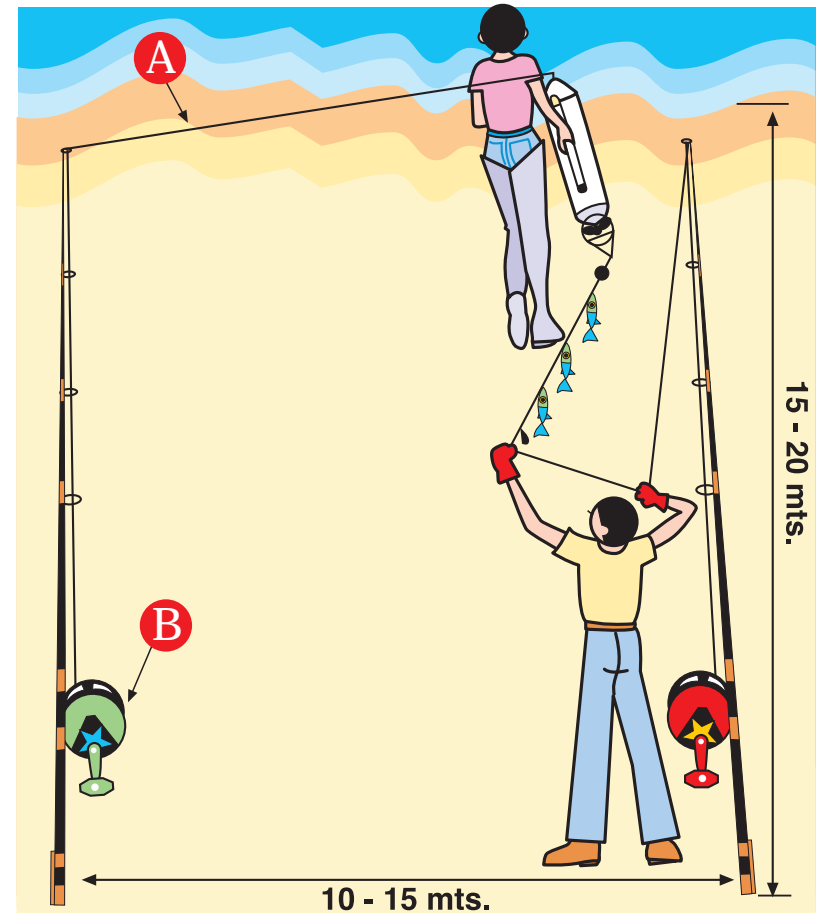
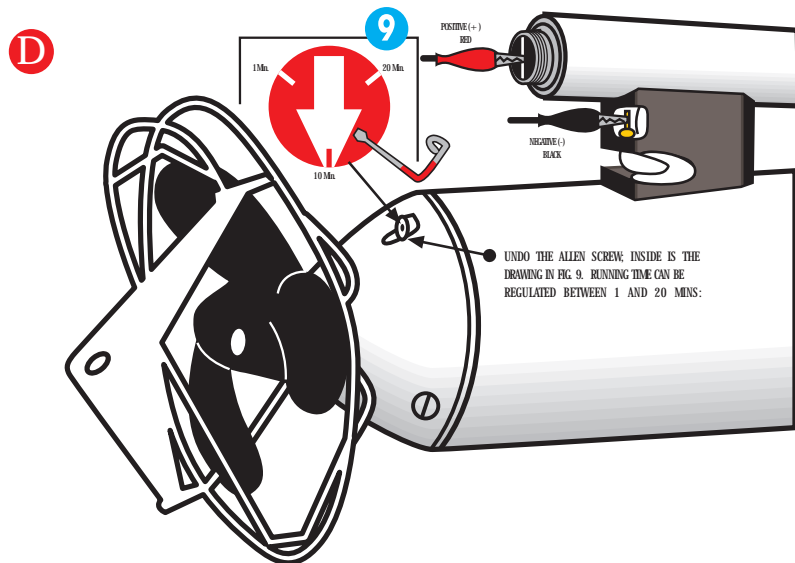
TIMER No.9 Fig.A . See Fig.D

The timer allows us to:

Set the running time, choosing between a return journey with the motor on or coming back with the motor off, in which case the number of journeys is doubled. If for any reason the two lines get tangled and the device does not turn, it stops in the set time and can be brought back with little effort. Bringing it out backwards with the propeller running would be very difficult.

How to set the timer:

Using the Allen key, undo the screw shown in Fig.D, inside there is a small arrow.
By introducing the small tool into the slot in the arrow, it can be turned right or left depending on the running time required. Full left is for 1 minute, full right 20 minutes.
The factory setting is between 8 and 10 minutes.



- A** El sedal de recogida del Lanzador tiene que salir flojo pero sin que el carrete quede libre.
- A** The Caster recovery line must be let out loosely, but not with the reel free.

Quando soltamos las carnadas y recogemos el Lanzador, el sedal siempre debe de tirar del Lanzador y nunca se debe de dejar el sedal flojo; siempre tirando del Lanzador.

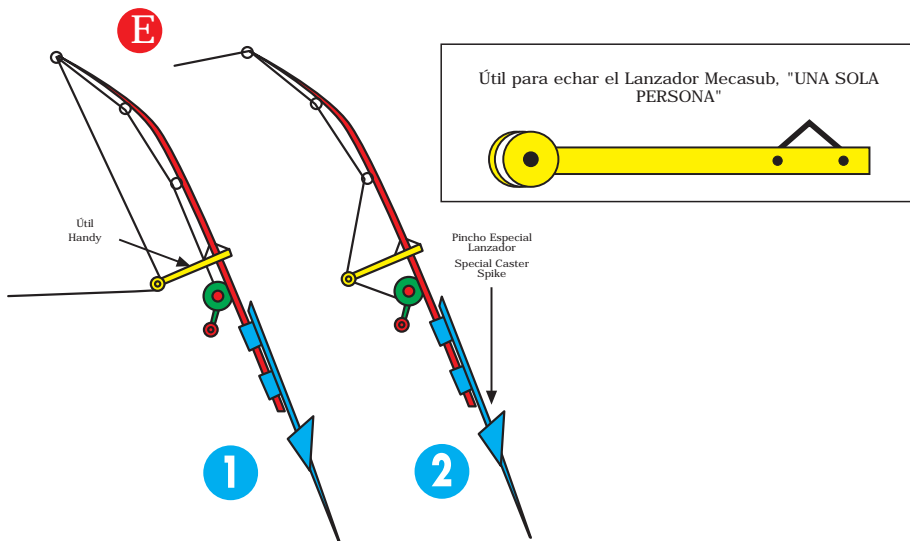
When the baits are released and the Caster is being recovered, the line must always be pulling in the Caster and never be loose.

- B** CARRETE DE RECOGIDA DEL LANZADOR:
 - TIPO CURRICAN.
 - RELACION: 3,5/1 - 4/1
 - DIAMETRO HILO: 0.60 mm.
 - CAPACIDAD: 500 - 600 Mts.

- B** CASTER RECOVERY REEL:
 - SPINNING REEL.
 - RATIO: 3.5:1 - 4:1
 - LINE DIAMETRE: 0.60 mm.
 - CAPACITY: 500 - 600 Mts.

- 1 Cargador de baterías más potente de 2,5 A.
- 2 Cargador de baterías de 12 V adaptable al encendedor del coche.
- 3 Útil para lanzar el Lanzador una sola persona cómodamente.
- 4 Soporte para cañas especial Lanzador más fuerte, todo de acero inoxidable y de 83 cm.
- 5 Apoya Lanzador.
- 6 Pegatinas de repuesto.

- 1 More powerful 2.5A battery charger.
- 2 12 V battery charger for use with car cigarette lighter.
- 3 Handy gadget for single-handed use of the Caster.
- 4 Special stronger Caster rod stand, all stainless steel, 83cm.
- 5 Caster stand.
- 6 Spare stickers.



PROTECCIÓN DEL MOTOR

El motor estará protegido contra posibles bloqueos de la hélice. Cuando ésta se bloquee por cualquier cuerpo extraño (bolsas de plástico, algas, líneas, etc.), el motor se parará automáticamente para evitar su deterioro.

Cuando recuperemos el Lanzador tendremos que pararlo con el interruptor, limpiar la hélice y esperar unos 15 ó 20 segundos tras los cuales quedará desbloqueado y listo nuevamente para su uso.

Si la hélice viniera bloqueada con hilo de pesca habrá que cortar todo el hilo que esté a nuestro alcance. A continuación se ha de desmontar la rejilla de protección, después se ha de quitar el tornillo que bloquea la hélice para sacarla y poder limpiar todos los restos interiores de hilo y comprobar que el cierre mecánico que está en esta zona no tenga el hilo pisado.

Una vez limpio, montar.

OJO con los tornillos de la rejilla, no hay que apretarlos demasiado porque podemos romper la rosca de plástico donde se alojan.

TAPÓN Nº 6 (dibujo A) CARGA DE BATERÍAS

Hay que poner especial atención a este tapón, que hemos de quitar siempre para cargar las baterías, y comprobar siempre que esté bien cerrado cuando vayamos a pescar, ya que es el único orificio por el que puede entrar la corrosiva agua del mar.

Si no lo comprobamos y lo dejáramos a medio cerrar se introduciría agua salada en el interior del aparato produciendo graves daños.

OJO en casa este tapón tiene que estar quitado y cuando nos vayamos a pescar bien cerrado.

POSIBLE ENTRADA DE AGUA

Por descuido podríamos dejarnos alguna de las partes (6 ó 9) mal cerradas y podría entrar agua en el interior del aparato.

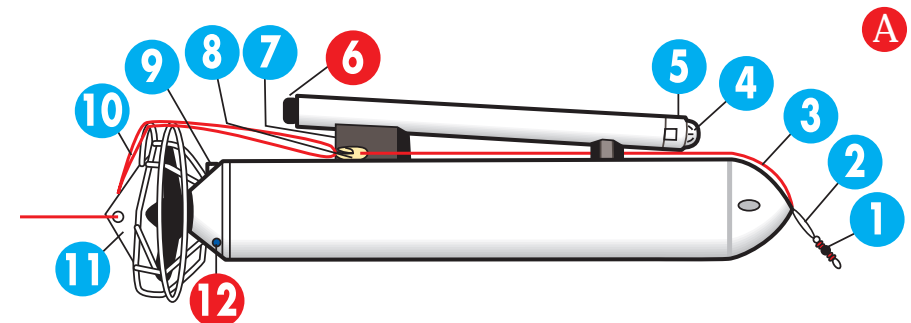
Qué hacer en este caso para evitar los mínimos daños:

Desenroscar el tornillo de drenaje nº 12.

Desenroscar el tapón nº 6.

Inclinar el Lanzador hacia el orificio de drenaje antes abierto y por el orificio nº 6 introducir una corriente de aire frío producida por un secador o por un aspirador (soplando) para que seque el interior del aparato.

Si la entrada de agua son unas simples gotas con este procedimiento será suficiente, pero si la entrada de agua es considerable secaremos el aparato interiormente con este procedimiento y lo mandaremos lo antes posible al servicio técnico. Las entradas de agua no las cubre la garantía. Es conveniente lubricar la rosca y la junta de goma con vaselina para mayor seguridad de cierre.



PROTECTING THE MOTOR

The motor is protected against possible propeller obstructions. When the propeller is obstructed for any reason (plastic bags, seaweed, fishing lines, etc.) the motor will automatically stop to avoid damage.

When the Caster is recovered, turn it off at the switch, clean the propeller and wait for about 15 to 20 seconds for it to be released and ready for use again. If the propeller is blocked with fishing line, cut off as much of the line as possible. Then undo the protective grille, take out the screw that blocks the propeller and remove it. Clean all the remaining line from inside, making sure the lock in that area does not have the line trapped in it.

Once it is clean, reassemble.

CAREFUL with the grille screws, they must not be overtightened as this could break the plastic threads.

BATTERY CHARGING PLUG No.6 Fig.A

Special attention must be given to this plug which is removed in order to charge the batteries. Always check that it is tightly closed when going fishing, as this is the only hole through which corrosive salt water could get into the device. If it is not checked and is left loose, salt water will get into the device and cause serious damage.

WARNING. At home this plug must be removed and when fishing it must be tightly closed.

It is advisable to lubricate the thread and the rubber O-ring with Vaseline to ensure a watertight seal.

POSSIBLE LEAKAGE OF WATER

Due to carelessness, parts 6 or 9 may not be tightly closed and water could get into the device.

What to do to avoid damage if this happens:

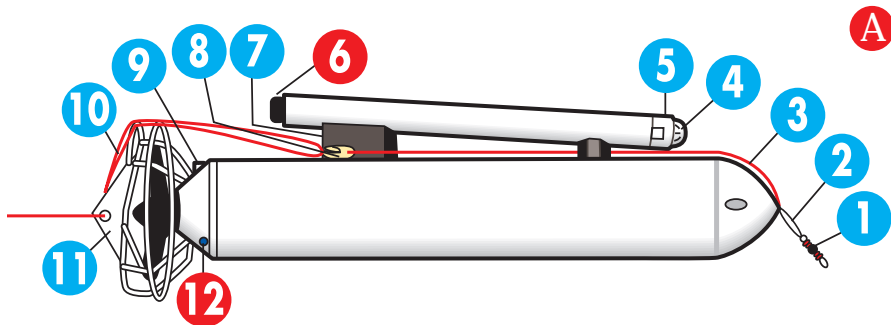
Undo drainage screw No.12.

Unscrew plug number 6.

Tip the Caster up onto the open drainage hole and blow cold air through hole No. 6 using a hairdrier or vacuum cleaner (blowing) in order to dry the inside of the device.

This procedure will be sufficient if just some drops of water have leaked into the device, but if a considerable amount of water has leaked in, the device should be dried following the above procedure and sent to be serviced as soon as possible.

The guarantee does not cover leakage of water into the device.



THE KITE. See Fig. F

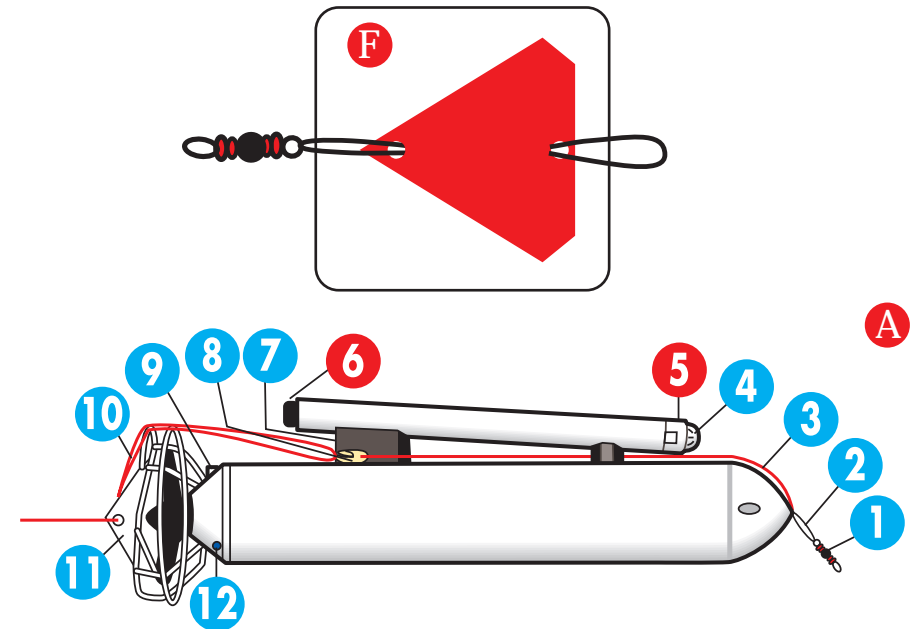
This is a plastic triangle which is placed between the lead and the baits and is used to lift the baits off the seabed, avoiding possible obstacles like rocks. When the line is reeled in with the kite, it must be done so without stopping so that the line does not sink again.

CHECKING THE CASTER IS WATERTIGHT

In order to check the Caster is watertight, remove plug No.6 and place an inflated balloon over the hole, tie or tape it into place. The air pressure will go through the whole device and when submerged in water (in the bath) bubbles will be seen if they come out of the device continuously, thus showing any parts which have a leakage. If no bubbles come out and the balloon does not deflate, this means the device is in perfect condition.

DAMP DETECTOR

The device is fitted with a damp sensor. When it detects more damp than is programmed, a small red light comes on in part 5 Fig.A. If this happens, follow the procedure explained in the section "Possible Leakage of Water".



EL VOLADOR. Ver Fig. F

Consiste en un triángulo de material plástico que se coloca entre el plomo y las carnadas y sirve para levantar las carnadas del fondo librando posibles obstáculos tales como rocas.

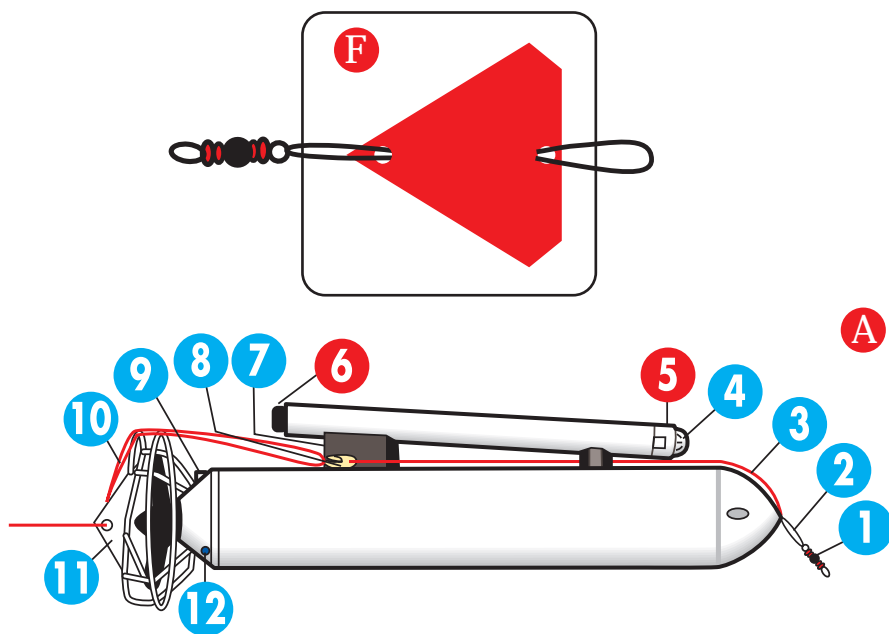
Cuando recojamos la línea con el volador tendremos que recoger sin parar para evitar que la línea vuelva a hundirse.

COMPROBACIÓN DE LA ESTANQUEIDAD DEL LANZADOR

Cuando queramos comprobar la estanqueidad del Lanzador quitaremos el tapón nº 6 y colocaremos en el orificio correspondiente un globo hinchado que fijaremos con un hilo o con cinta aislante. La presión del aire se transmitirá por todo el aparato y sumergiéndolo en agua (bañera) podremos comprobar si salen burbujas continuamente de cualquier parte del Lanzador. Si salen burbujas estas nos delatarán las zonas que tienen fugas. Si no salen burbujas y el globo no se deshinchará querrá decir que el aparato está en perfectas condiciones.

DETECTOR DE HUMEDAD

El equipo lleva en su interior un sensor de humedad, cuando este sensor detecta una humedad superior a la programada se encenderá una pequeña luz roja en la parte 5 indicada en el dibujo A. De ocurrir esto tendremos que proceder según el apartado POSIBLE ENTRADA DE AGUA.



TIMÓN Nª 11 dibujo A

El Lanzador tiene el timón un poco doblado a la derecha (de fábrica), esto es para que mantenga una trayectoria más o menos recta.

El timón del Lanzador ya sale regulado de fábrica, pero podemos variar un poco la trayectoria. Si nos interesa, por nuestra forma de pescar, que se desplace a la derecha doblaremos el timón a la derecha (con ayuda de una llave inglesa) y si lo desplazamos a la izquierda el aparato irá a la izquierda.

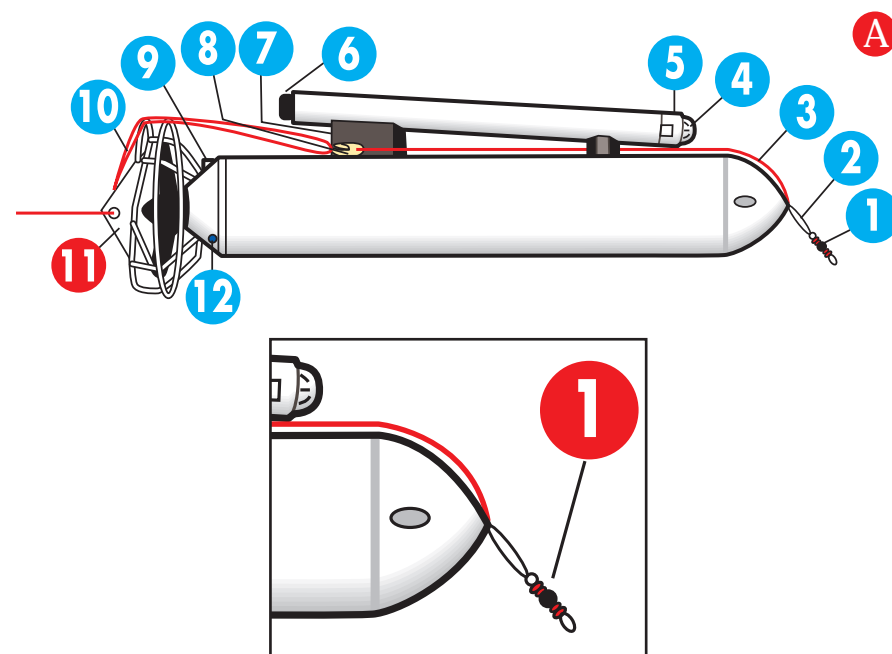
OJO, tener en cuenta que toda la dirección del timón tan solo está en 5 mm. Con solo mover el timón 2 mm. podremos comprobar que la trayectoria ya varía.

CARRETES

El carrete para la recogida del Lanzador ha de ser de tambor o bobina giratoria (tipo curricán), preferentemente con guía hilos, con una capacidad de unos 500 ó 600 metros del 60 y con una relación (ratio) de 3,5:1 ó 4:1, es decir que por cada vuelta de manivela el tambor o bobina da 3,5 ó 4 vueltas.

El hilo del carrete que emplearemos para la recogida del Lanzador se tiene que anudar en la parte delantera de este (ver dibujo A nº 1). El hilo aconsejado para este fin es de 0,60 ó 0,70 mm.

También es aconsejable para las cañas que han de pescar emplear carretes similares al citado anteriormente, ya que los de bobina fija (tipo lanzado) al no ser empleados para lo que estén diseñados, trenzan las líneas con los consiguientes problemas.



RUDDER No. 11 Fig. A

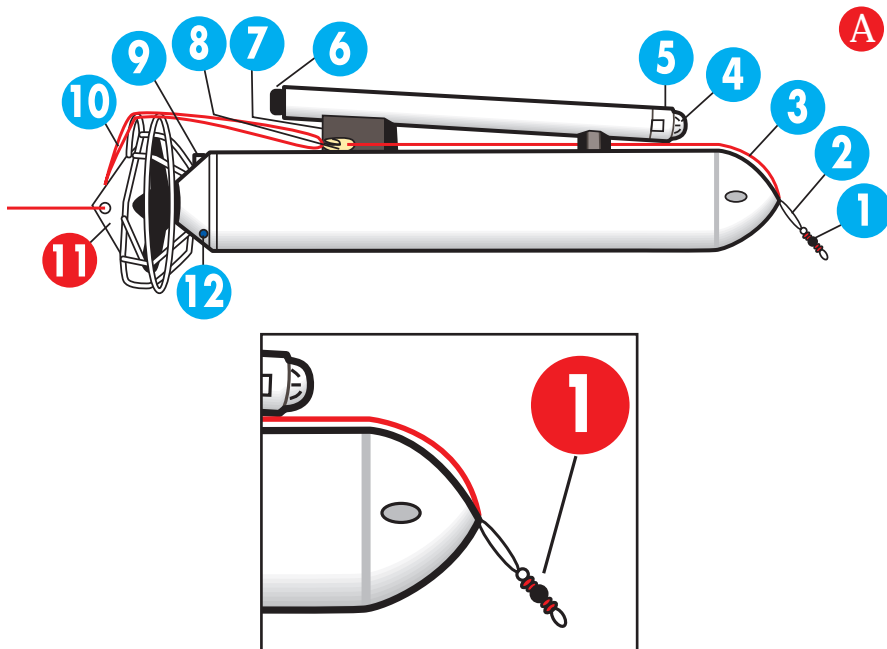
The Caster rudder is bent slightly to the right. This is to keep it in a more or less straight line.

The Caster rudder is factory set, however the path can be changed slightly. If the angler prefers it to move towards the right, the rudder should be bent to the right (using a spanner), if it is bent to the left it will move to the left. **WARNING.** Remember that the rudder can be adjusted a maximum of 5mm. With just 2mm adjustment the path will vary.

REELS

The Caster recovery reel must be a drum or spinning reel, preferably with line guide, with a capacity for 500 or 600 metres of 0.06mm line and with a ratio of 3.5:1 or 4:1; that is to say that for every turn of the handle the reel spins 3.5 or 4 times. The line for the Caster recovery reel must be knotted to the front end of the Caster (see Fig. A No.1). 0.60mm or 0.70 mm line is recommended.

It is also advisable to use similar reels for the fishing rods, because if fixed spool reels are used for something they are not designed for, they tend to twist the lines, which causes problems.



CASTING THE TRANSPORTER

To cast the Transporter the rods must be placed as in Fig. B. There should be from 10 to 15 metres between them. To start with, the further apart the better; as more experience is gained the distance can be reduced.

The Caster recovery rod must be on the left looking towards the sea. The recovery line is attached to hook No.1 Fig.A. Then the reel brake is regulated so that the line comes out smoothly but without letting the spool free which would tangle the line.

Preparation of the fishing rods:
See figure for recommended bait line.

Once the bait line is ready the loop is attached to the Caster by threading it through the rudder hole and attaching it to hook No.8 Fig.A, keeping the bait line quite taut so that the hook does not open.

Before putting the Caster into the water, make sure there are no craft nearby. Check that the line at the tip of the device is securely attached, then lift the Torpedo up while another person keeps the bait line taut until the device is in the water. When the Caster starts to move, give it line and steer it. If we want it to go to the left, we move to the right and vice versa.

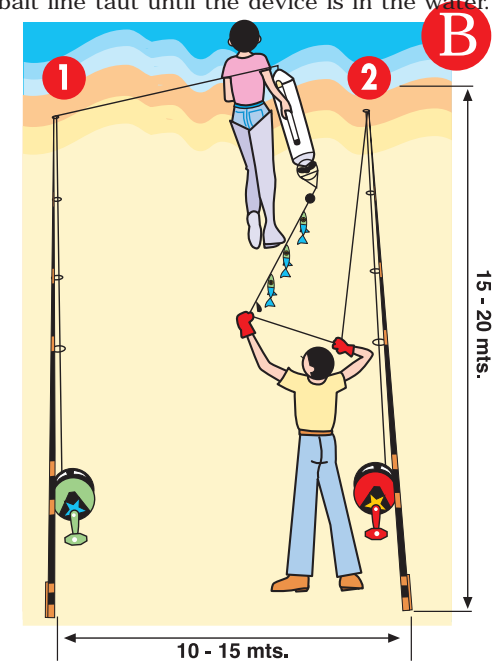
At all times endeavour to keep the path of the Caster in line with the bait rod.

WARNING. The two lines, the bait line and the recovery line, must never cross. If this happens, bring the Torpedo back and recast it. The Caster will travel to the required distance. Once there, put the brake fully on the recovery reel, which up to now had been letting the line out loosely. On doing this the line will tighten (it may help to give a small tug with the rod), the Caster will release the baits and turn towards the coast. Now begin to reel in the line and the Caster will come towards us.

IMPORTANT. The Caster recovery line must not become loose at this stage as it could get caught in the propeller: hence the importance of the gear ratio of the reel. Tension must be maintained in the recovery rod, always pulling the Caster until it reaches us.

If slower recovery is preferred, we can opt to bring it in with the motor off, thus avoiding the risk of the line getting tangled in the propeller.

It is not normal for the line to get tangled in the propeller, however when using the Caster for the first time and not being familiar with the reels, it can happen. To start with it is advisable to cast a short distance (50 or 100 metres) until we become more skilled in using the device; the casting distance can gradually be increased.



ECHAR EL LANZADOR

Para echar el Lanzador hay que situar las cañas según muestra el dibujo B. De una a otra ha de haber de 10 a 15 metros de distancia. Al principio cuanto más separadas mejor, según vayamos teniendo experiencia la distancia podrá ser menor.

La caña de recogida del Lanzador ha de estar a la izquierda mirando al mar. Engancharemos el hilo de recogida en el enganche nº 1 dibujo A. Seguidamente regularemos el freno del carrete para que el hilo salga suavemente sin que la bobina quede libre y se nos lie.

Preparación de las cañas que han de pescar:
Ver dibujo del bajo de línea aconsejado.

Una vez preparado el bajo de línea con los cebos hay que enganchar la lanzada al Lanzador pasando el hilo por el agujero del timón sujetándolo en el gancho nº 8 (dibujo A) manteniendo con cierta tensión el bajo para que el gancho no se abra. Antes de meterlo en el agua, comprobaremos que no hay ninguna embarcación en las proximidades.

Comprobaremos que el hilo de la punta del Lanzador este bien sujeto para después levantar el Lanzador mientras nuestro compañero nos ha de mantener la línea de las carnadas tensa hasta que depositemos el aparato dentro del agua. Cuando el Lanzador empiece a navegar iremos dándole hilo y dirigiéndolo. Si queremos que vaya hacia la izquierda nosotros nos desplazaremos a la derecha o si pretendemos que vaya hacia la derecha nosotros lo haremos hacia la izquierda. Tendremos que procurar que la trayectoria del Lanzador esté en línea siempre con la caña de las carnadas (2).

OJO, ambos hilos, el de las carnadas y el de recogida, no se deben de cruzar nunca. En caso de que esto ocurra sacar el Lanzador y volverlo a echar.

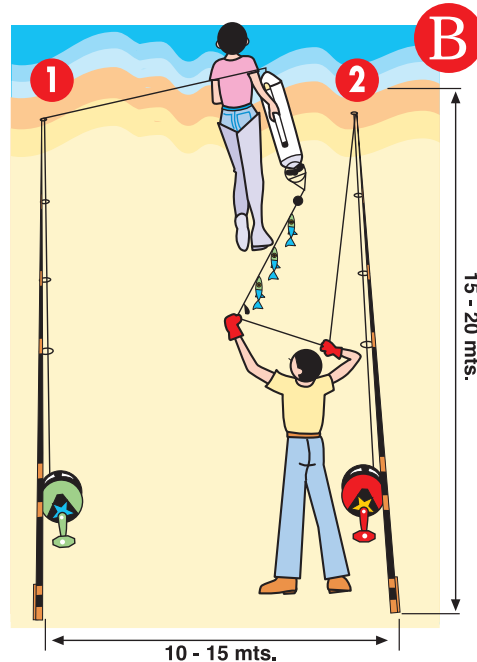
El Lanzador irá navegando hasta la distancia deseada. Una vez allí frenaremos a tope la bobina del carrete de recogida que hasta ese momento estaba libre dejando salir libremente el hilo. Hecho esto el hilo se tensará (puede ser de ayuda el dar un pequeño tirón con la caña), el Lanzador soltará las carnadas y se girará en dirección a la costa. En ese momento iremos recogiendo hilo y el Lanzador vendrá hacia nosotros.

IMPORTANTE, el hilo de recogida del Lanzador (1) en ningún momento se debe de quedar destensado ya que lo podría absorber la hélice, de ahí la importancia que tiene la relación (ratio) del carrete. Hay que mantener la tensión de tracción en la caña de recogida, siempre tirando del Lanzador hasta que llegue a nosotros.

Si queremos tener una recogida más lenta optaremos por traerlo parado, también de esta forma no correremos el peligro de que se enganche en la hélice.

Que el hilo se enganche en la hélice no es normal, pero en los primeros lances, al no estar familiarizado con los carretes, nos podría ocurrir.

Al principio es aconsejable realizar lances cortos (50 ó 100 metros) hasta que se empiece a coger cierta práctica en el manejo del aparato; poco a poco podremos ir aumentando la distancia de lanzado.

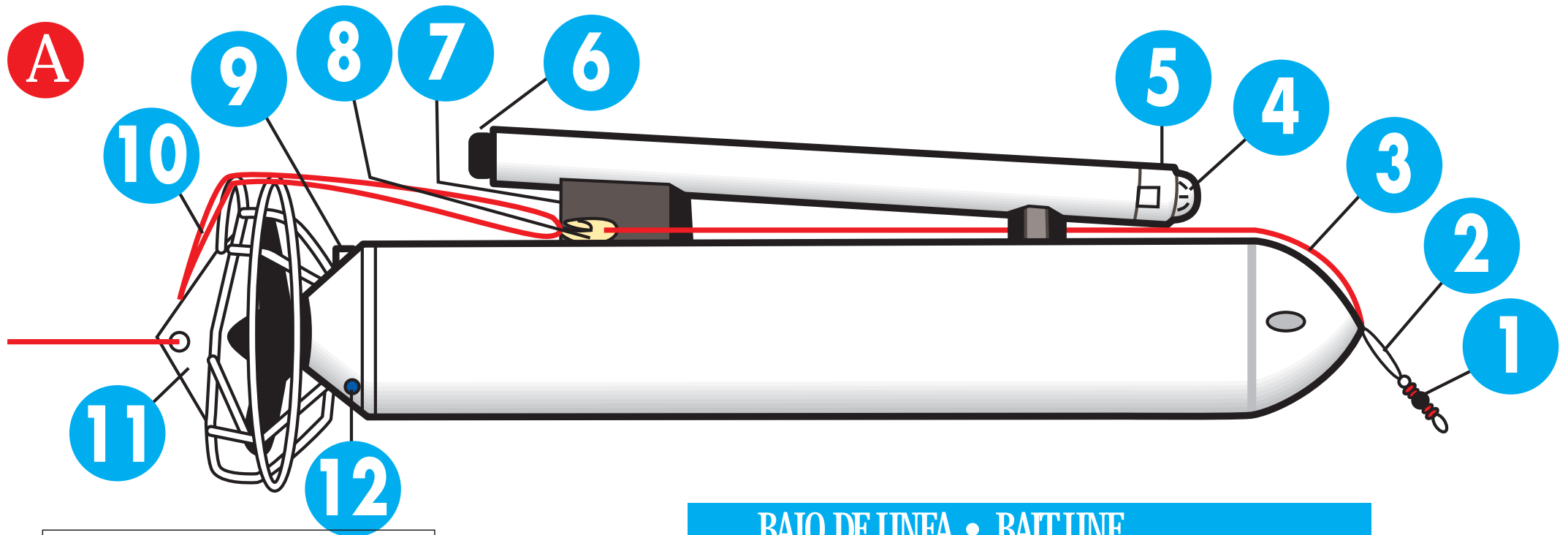


RECUERDE

- Mantener siempre las baterías cargadas.
 - Cerrar bien el tapón de carga nº6.
- No tener la hélice en marcha fuera del agua más de 5 minutos.
- Comprobar periódicamente que las juntas de goma no estén agrietadas, en tal caso reponer por nuevas; las juntas 6 y 9.
- En la rosca y en la junta del tapón 6 poner vaselina.

REMEMBER

- Always keep the batteries charged.
 - Close charging plug No. 6 tightly.
- Do not keep the propeller running outside the water for over 5 minutes.
- Check the rubber O-rings for wear and replace when necessary (6&9).
- Put Vaseline on the thread and O-ring of plug 6.



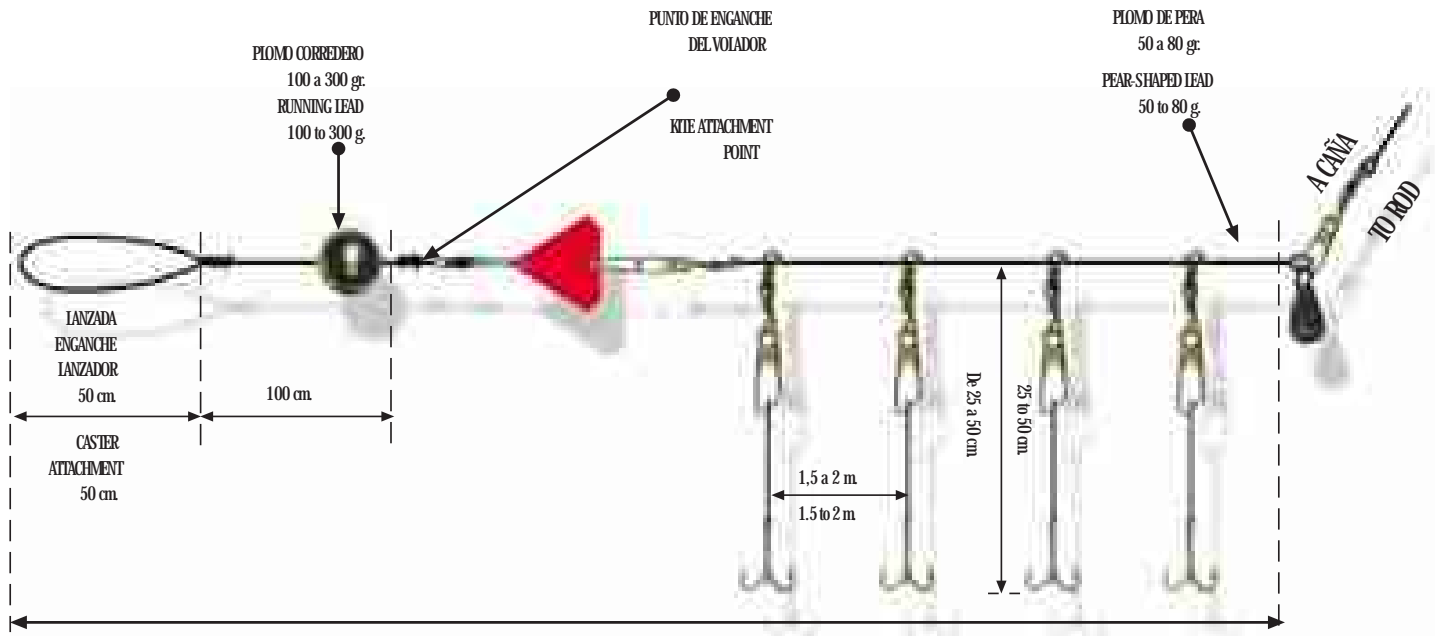
BAJO DE LINEA • BAIT LINE

FIGURA A

- 1 - Enganche para la caña de retorno del Lanzador.
- 2 - Hilo de Seguridad (0'60)
- 3 - Hilo suelta carnadas (0'60).
- 4 - Interruptor giratorio de puesta en marcha y paro.
- 5 - Luz de situación.
- 6 - Borne polo positivo (+) para recarga de baterías.
- 7 - Borne polo negativo (-) para recarga de baterías.
- 8 - Gancho suelta-carnadas.
- 9 - Regulador de tiempo de marcha.
- 10 - Vaga para el enganche de las carnadas al Lanzador.
- 11 - Timón.
- 12 - Tornillo para drenaje.

FIGURE A

- 1 - Hook for Caster recovery rod.
- 2 - Safety line (0.60)
- 3 - Bait release line.
- 4 - Operating On/Off switch
- 5 - Light
- 6 - Positive terminal for charging batteries
- 7 - Negative terminal for charging batteries
- 8 - Bait release hook
- 9 - Timer
- 10 - Bait attachment loop
- 11 - Rudder
- 12 - Drainage screw



De 7 a 10 Metros
7 to 10 m